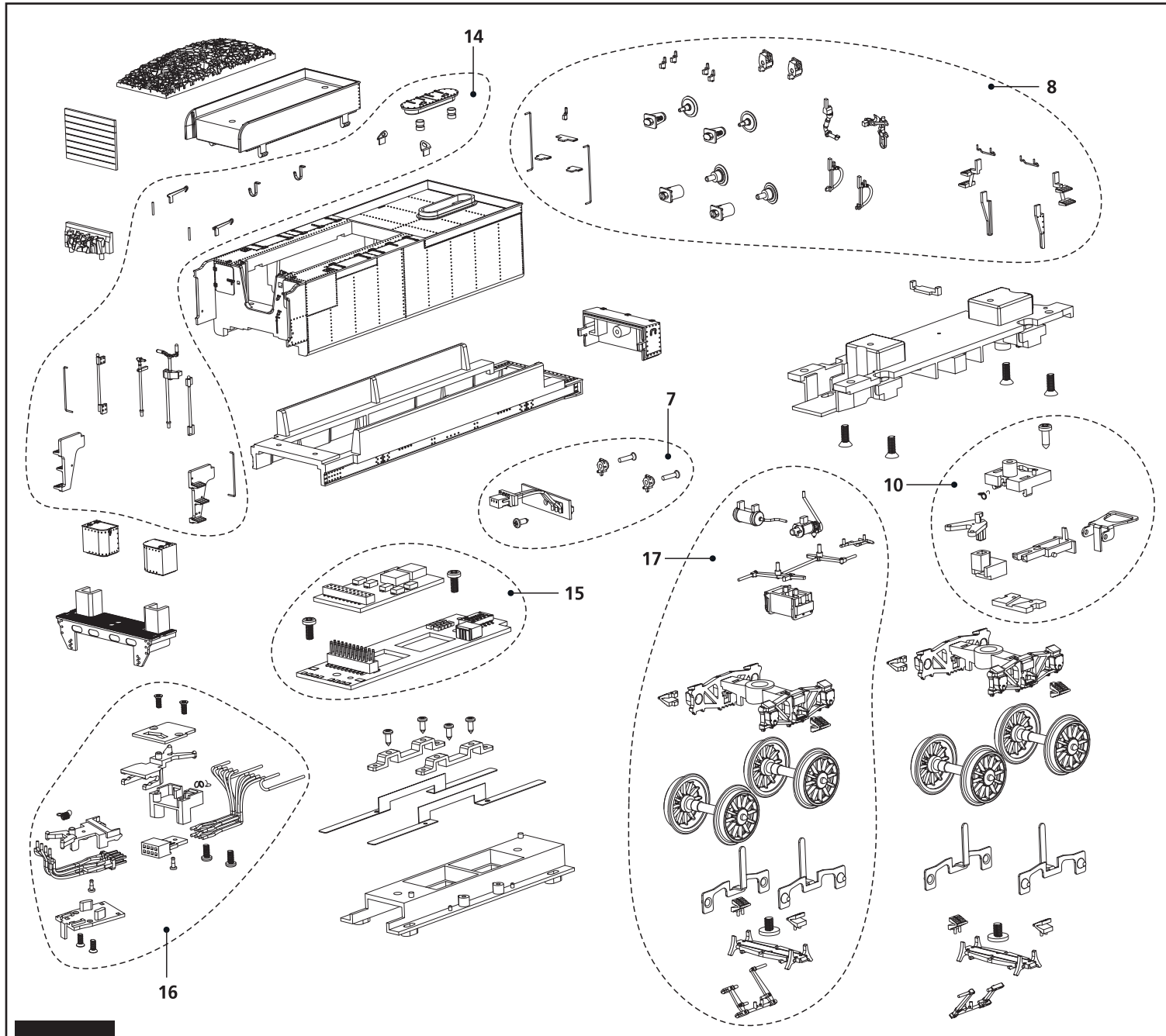


LISTA RICAMBI / ERSATZTEILLISTE / LIST OF SPARES

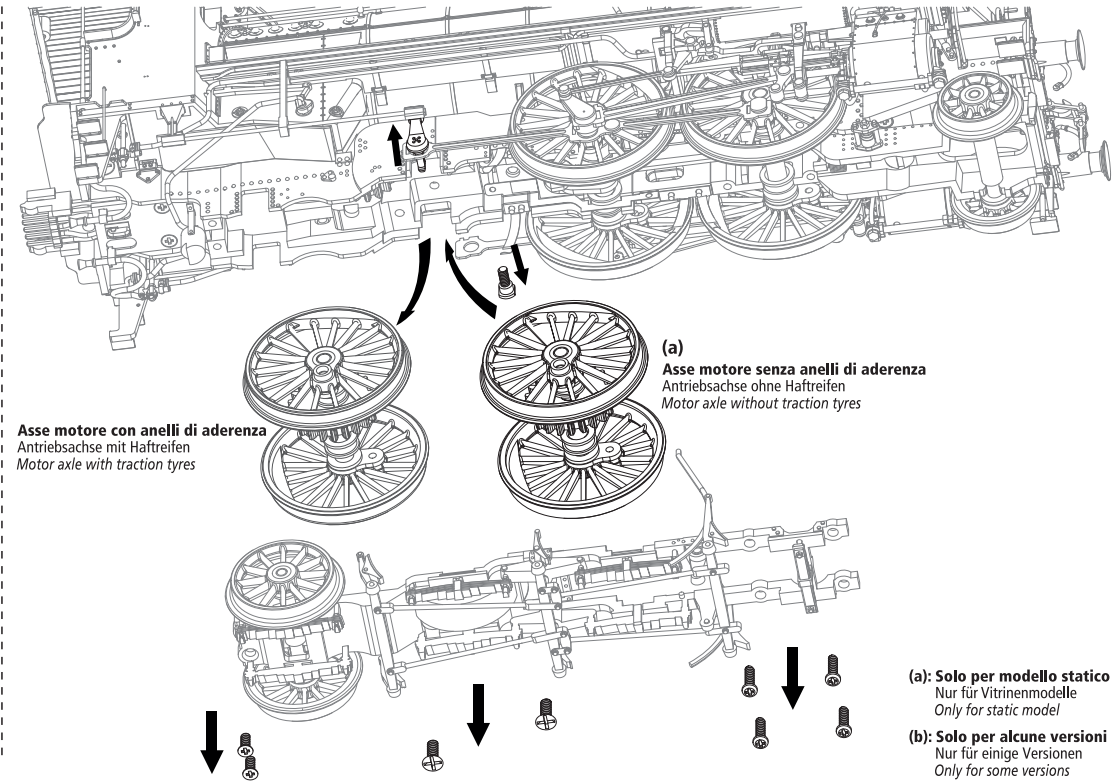
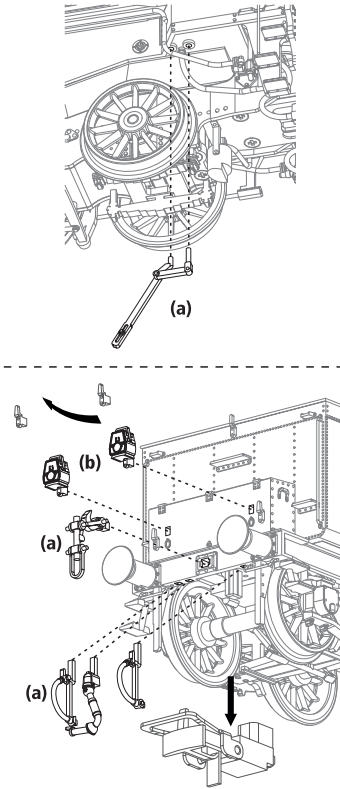
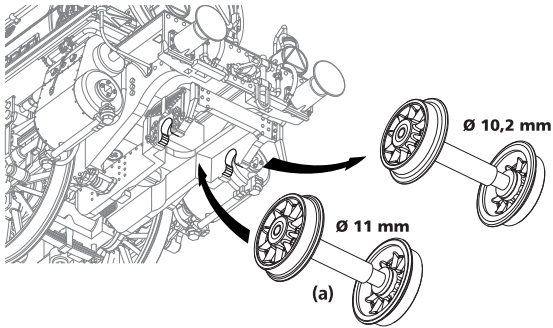
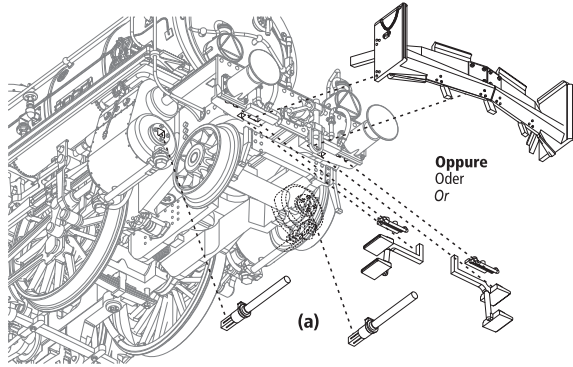
Numero Numer Number	Descrizione Bezeichnung Description		Codice ricambio Ersatzteil-Nr. Spare part ref.
1	Set accessori caldaia Kesselanbauteile Boiler accessories (pump, pipes etc.)		HR2914 HR2915 HR2916
2	Luce cabina + illuminazione forno Lichtplatinen für Führerhaus und Feuerbüchse Cabin light + Firebox light PCB with firebed		HR2914/02
3	Dettagli cabina e telaio + iniettori Anbauteile für Führerhaus und Lokrahmen Cabin and chassis accessories + injectors	HR2914, HR2916 HR2915	HR2914/03 HR2915/03
4	Motore con supporto + vite senza fine e giunto cardanico Motor-Satz + Antriebschnecke inkl. Kardanwelle Motor Pack + worm gear incl. cardan joint		HR2914/04
5	Blocco cilindri Zylinderblock Pistons		HR2914/05
6	Set bielle Treib- und Kuppelstangen Connection rods	HR2914, HR2915 HR2916	HR2914/06 HR2916/06
7	Fanali anteriori e posteriori + PCB Luci Lampen für Lokomotive und Tender mit Platinen Front and rear lamps + lights PCB	HR2914 HR2915, HR2916	HR2914/07 HR2915/07
8	Accessori anteriori e posteriori Anbauteile für Pufferbohlen an Lok und Tender Details for front and rear	HR2914, HR2916 HR2915	HR2914/08 HR2915/08
9	Assi anteriore e posteriore con carrelli Vor- und Nachlaufgestelle inkl. Radsätze Front + rear pony axes incl. pony trucks	HR2914, HR2915 HR2916	HR2914/09 HR2916/09
10	Set gancio modellistico anteriore + posteriore Kupplung vorn Front + rear coupling pack		HR2914/10
11	Set assi motori con ingranaggi e molle Treib- und Kuppelräder + Zahnräder inkl. Achsen + Federn Driving wheels + gears + springs	HR2914, HR2915 HR2916	HR2914/11 HR2916/11
12	Anelli di aderenza Haftreifen Traction tyres		HR2914/12
13	Copertura telaio con prese di corrente Bremsgestänge inkl. Stromabnahmekontakte Chassis cover with current pick-ups		HR2914/13
14	Set accessori cassa tender Tenderanbauteile Set accessories for tender body		HR2914/14
15	Circuito stampato principale con falsa presa decoder Hauptplatine mit Analogstecker Main PCB with dummy plug		HR2914/15
16	Gancio tra locomotiva e tender con connettori elettrici Lok-Tender-Kupplung inkl. Kabel und Stecker Coupler between locomotive and tender with electric plug		HR2914/16
17	Carrello tender + accessori sottocassa Tenderrehgestell mit Anbauteilen Tender bogie + underframe accessories	HR2914, HR2915 HR2916	HR2914/17 HR2916/17



LISTA RICAMBI / ERSATZTEILLISTE / LIST OF SPARES

Numero Number	Descrizione Bezeichnung Description	Codice ricambio Ersatzteil-Nr. Spare part ref.
1	Set accessori caldaia Kesselanbauteile Boiler accessories (pump, pipes etc.)	HR2914 HR2915 HR2916
2	Luce cabina e illuminazione forno Lichtplatinen für Führerhaus und Feuerbüchse Cabin light + Firebox light PCB with firebed	HR2914/02
3	Dettagli cabina e telaio + iniettori Anbauteile für Führerhaus und Lokrahmen Cabin and chassis accessories + injectors	HR2914, HR2916 HR2915
4	Motore con supporto + vite senza fine e giunto cardanico Motor-Satz + Antriebsschnecke inkl. Kardanwelle Motor Pack + worm gear incl. cardan joint	HR2914/04
5	Blocco cilindri Zylinderblock Pistons	HR2914/05
6	Set bielle Treib- und Kuppelstangen Connection rods	HR2914, HR2915 HR2916
7	Fanali anteriori e posteriori + PCB Luci Lampen für Lokomotive und Tender mit Platinen Front and rear lamps + lights PCB	HR2914 HR2915, HR2916
8	Accessori anteriori e posteriori Anbauteile für Pufferbohlen an Lok und Tender Details for front and rear	HR2914, HR2916 HR2915
9	Assi anteriore e posteriore con carrelli Vor- und Nachlaufgestelle inkl. Radsätze Front + rear pony axles incl. pony trucks	HR2914, HR2915 HR2916
10	Set gancio modellistico anteriore + posteriore Kupplung vorn Front + rear coupling pack	HR2914/10
11	Set assi motori con ingranaggi e molle Treib- und Kuppelräder + Zahnräder inkl. Achsen + Federn Driving wheels + gears + springs	HR2914, HR2915 HR2916
12	Anelli di aderenza Haftreifen Traction tyres	HR2914/12
13	Copertura telaio con prese di corrente Bremsgestänge inkl. Stromabnahmekontakte Chassis cover with current pick-ups	HR2914/13
14	Set accessori cassa tender Tenderanbauteile Set accessories for tender body	HR2914/14
15	Circuito stampato principale con falsa presa decoder Hauptplatine mit Analogstecker Main PCB with dummy plug	HR2914/15
16	Gancio tra locomotiva e tender con connettori elettrici Lok-Tender-Kupplung inkl. Kabel und Stecker Coupler between locomotive and tender with electric plug	HR2914/16
17	Carrello tender + accessori sottocassa Tenderdrehgestell mit Anbauteilen Tender bogie + underframe accessories	HR2914, HR2915 HR2916

Assemblaggio aggiuntivi
Montage der Zusrüstteile
Assembling of additional parts



(a): Solo per modello statico
Nur für Vitrinenmodelle
Only for static model

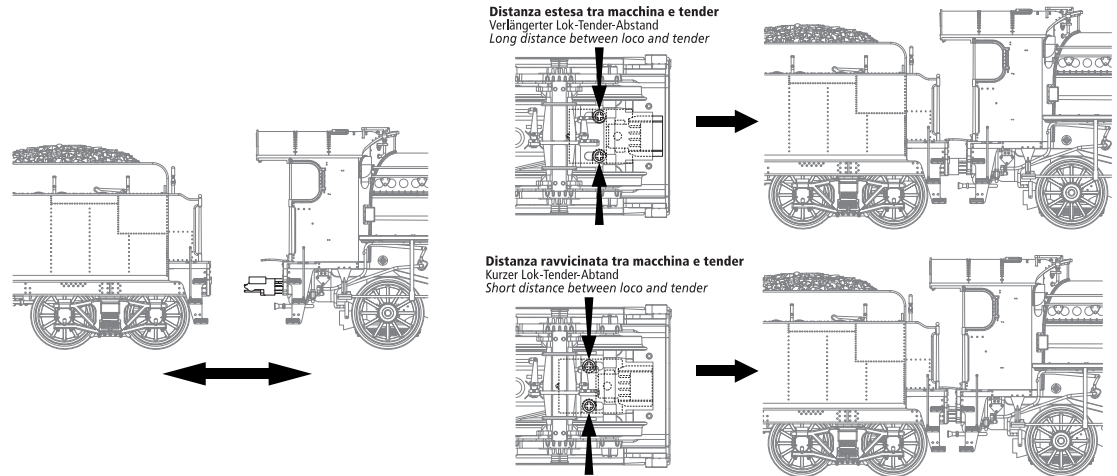
(b): Solo per alcune versioni
Nur für einige Versionen
Only for some versions

Aggancio tra locomotiva e tender
Kupplung zwischen Lokomotive und Tender
Coupling between locomotive and tender

Per facilitare la manutenzione, la locomotiva può essere separata dal tender. Durante l'accoppiamento o disaccoppiamento, prestare particolare attenzione in quanto il gancio non connette solo meccanicamente ma anche elettricamente il tender e la locomotiva. Prima di posizionare la locomotiva sui binari, assicurarsi che il gancio sia correttamente collegato – saldamente ma senza forzature (che potrebbero piegare i contatti elettrici metallici). È possibile modificare la distanza tra locomotiva e tender: allentare le due viti sotto al gancio del tender, spostare il gancio nella posizione desiderata e serrare nuovamente le viti.

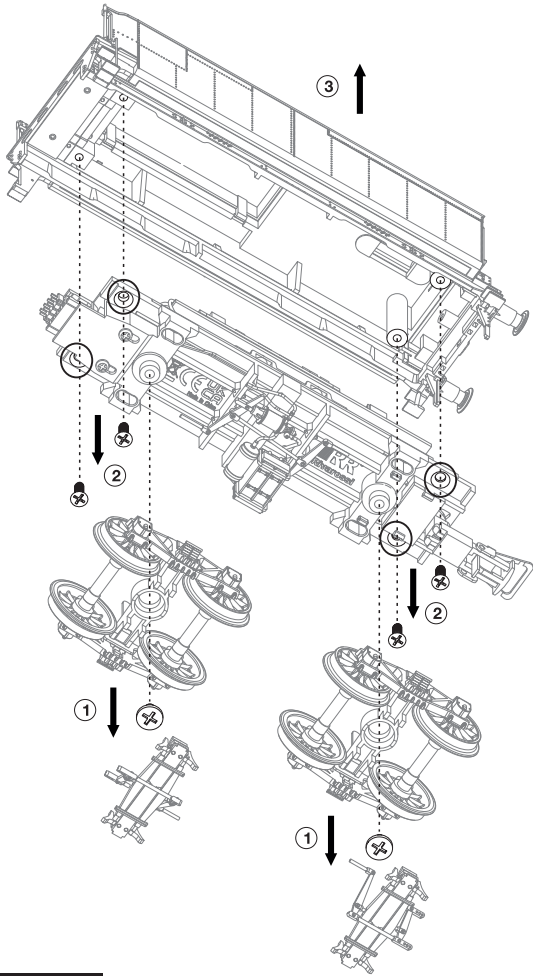
Zur leichterem Wartung kann die Lokomotive vom Tender abgekoppelt werden. Gehen Sie beim Kuppeln oder Entkuppeln vorsichtig vor, da die Kupplung nicht nur mechanisch, sondern auch elektrisch Lokomotive und Tender verbindet. Stellen Sie vor dem Aufstellen der Lokomotive auf die Gleise sicher, dass die Kupplung richtig eingerastet ist – fest, aber ohne übermäßigen Kraftaufwand (wodurch die Metallstifte beschädigt werden könnten). Es ist möglich, den Abstand zwischen Lok und Tender zu verändern: lösen Sie die beiden Schrauben unter der Tenderkupplung, bringen Sie die Kupplung in die gewünschte Position und schließen Sie die Schrauben wieder.

For easier maintenance, the locomotive can be uncoupled from the tender. When coupling or uncoupling, please, be careful as the coupler is not only mechanically but also electrically connecting locomotive and tender. Before putting the locomotive on tracks, make sure the coupler is snapped in properly – firmly but without force (which could damage the metal pins). It's possible to change the distance between locomotive and tender: please release the two screws under the tender coupler, move the coupler to the desired position and lock again the screws.

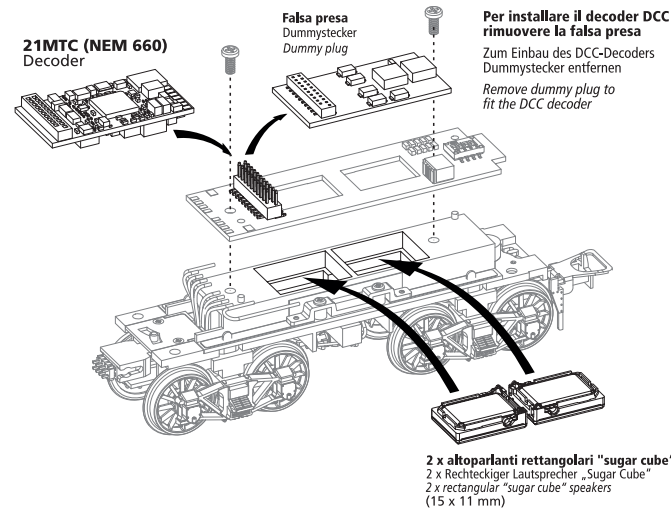


Apertura del tender Demontage der Tender Disassembling the tender

- 1) Rimuovere i carrelli del tender (oppure solo l'asse esterno di entrambi)**
Entfernen Sie die Tender-Drehgestelle (oder nur die äußere Achse der beiden Drehgestelle)
Remove the tender bogies (or only the external axle of both bogies)
- 2) Rimuovere le quattro viti indicate sotto al telaio**
Entfernen Sie die vier markierten Schrauben, unter dem Fahrgestell
Remove the four marked screws, under the chassis
- 3) Sollevare la cassa del tender per separarla dal telaio**
Heben Sie die Tenderkasten an, um sie vom Fahrgestell zu trennen
Lift the tender bodyshell to separate it from the chassis



Installazione di decoder DCC ed altoparlante Einbau des DCC-Decoders und Lautsprecher Installation of DCC Decoder and speaker



Configurazione luci Konfiguration der Lichtfunktionen Lights configuration

Funzionamento digitale / Digitalbetrieb / Digital mode

OUTPUT	FUNZIONE / FUNKTION / FUNCTION
F0f	Fanali frontali locomotiva Spitzenlichter, weiß (Locomotive) Locomotive front lamps
F0r	Fanali tender Spitzenlichter, weiß (Tender) Tender lamps
AUX1	Luce forno Feuerbüchsenbeleuchtung Firebox light
AUX2	Illuminazione cabina Führerstandsinnenbeleuchtung Cabin light

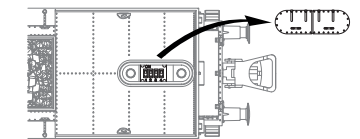
Verificare sul manuale del decoder DCC installato la corrispondenza delle uscite con le funzioni F1, F2 ecc. (mappatura funzioni).
Überprüfen Sie anhand der Betriebsanleitung des Decoder die korrekte Zuordnung der Funktionsausgänge (Function mapping).
Check on the manual of the installed DCC decoder the mapping of the outputs with the functions F1, F2 etc. (functions mapping).

Per accedere agli interruttori, rimuovere la chiusura del serbatoio acqua sul tender, fissata tramite magneti
Um die DIP-Schalter zu erreichen, nehmen Sie bitte den Deckel des Wasserkastens ab. Er ist mit zwei Magneten befestigt.
To access the switches, remove the cover of the water tank on the tender, fitted with magnets

Funzionamento analogico / Analogbetrieb / Analog mode

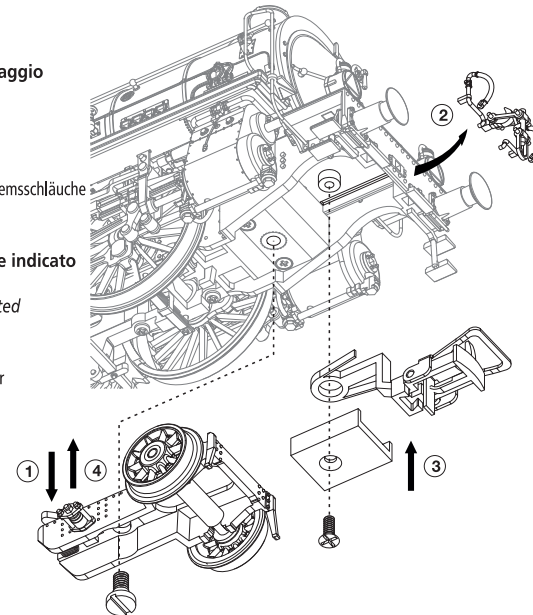


- INTERRUTTORE 1 / SCHALTER 1 / SWITCH 1**
Fanali frontali locomotiva
Spitzenlichter, weiß (Locomotive)
Locomotive front lamps
- INTERRUTTORE 2 / SCHALTER 2 / SWITCH 2**
Fanali tender
Spitzenlichter, weiß (Tender)
Tender lamps
- INTERRUTTORE 3 / SCHALTER 3 / SWITCH 3**
Luce forno
Feuerbüchsenbeleuchtung
Firebox light
- INTERRUTTORE 4 / SCHALTER 4 / SWITCH 4**
Illuminazione cabina
Führerstandsinnenbeleuchtung
Cabin light



Installazione del gancio modellistico anteriore Montage der Modellkupplung an das vordere Laufgestell Assembling of front modellistic coupler

- 1) Smontare il carrello anteriore rimuovendo la vite di fissaggio**
Demontieren Sie dafür zunächst das vordere Laufgestell
Disassemble the front pony truck removing the fitting screw
- 2) Smontare gli aggiuntivi del panderone**
Demontieren Sie dann die an der vorderen Pufferbohle angesetzten Bremserschläuche
Disassemble buffer beam details
- 3) Installare il gancio modellistico fissandolo al telaio come indicato**
Montieren Sie nun die Modellkupplung wie abgebildet
Install the modellistic coupler fitting it to the chassis as indicated
- 4) Riassemblare il carrello anteriore**
Nun können Sie sowie das vordere Laufgestell wieder in umgekehrter Reihenfolge montieren
Re-assemble the front pony truck



Dove lubrificare Schmierstellen des Modells Where to oil

